

# **Analiza i diagnoza preferencji odwiedzających Targi Pracy Szczecin 2023 (edycja wiosenna)**



**Wykonawcy:**  
dr Marcin Janowski  
dr Kamila Słupińska

Szczecin, maj-czerwiec 2023

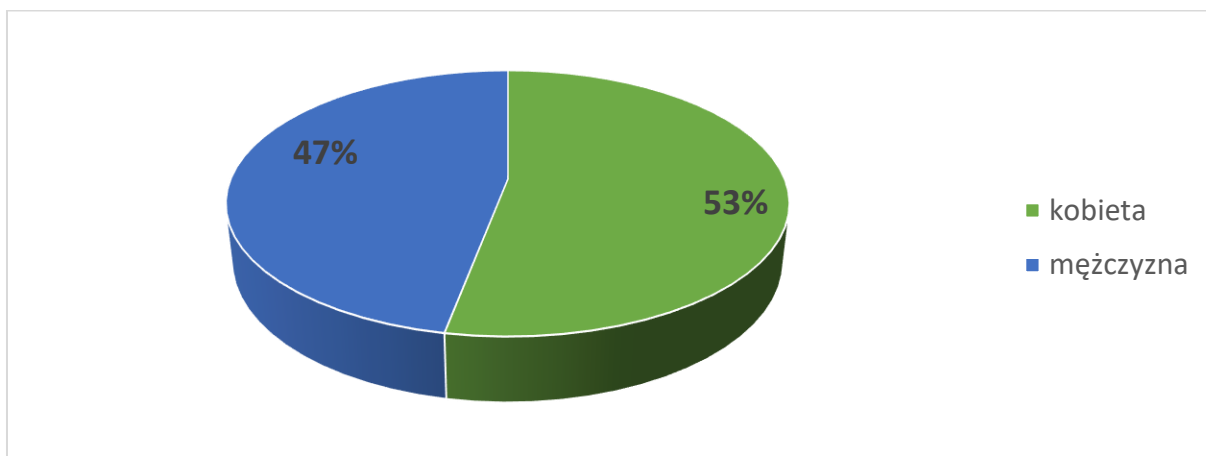
## ZAŁOŻENIA BADAWCZE

Cykliczne badania realizowane w ramach odbywających się już po raz dziewiętnasty Targów Pracy w Szczecinie uzasadniają potrzebę analizy potrzeb osób je odwiedzających. Zwłaszcza okres po pandemiczny daje możliwość na dokonanie analiz, które pozwolą zaobserwować tendencje zmian oraz zmianę upodobań pracowników. Dzięki realizowanym badaniom organizatorzy mogą w większym stopniu dostosować swoje możliwości do oczekiwań uczestników targów pracy. Szczególnie istotne stają się informacje dotyczące oczekiwań przychodzących w zakresie wystawców i ich ofert. Istotny jest zarówno sposób komunikacji jak i dostosowanie ofert do osób, które odwiedzają Targi.

Do badania przygotowany został ustrukturyzowany kwestionariusz, który był wykorzystywany przez ankieterów podczas realizowanych wywiadów bezpośrednich. Dzięki zastosowaniu pytań, które służyły do wcześniejszych analiz, istnieje możliwość dokonywania porównań w ramach wcześniejszych edycji. Podczas obecnych Targów zorganizowany w dniu **24 maja 2023 r. w hali Netto Arena w Szczecinie** udało się poznać opinie od **429 uczestników** co stanowiło reprezentatywną grupę w stosunku do osób, którego tego dnia odwiedziły Targi Pracy.

## ANALIZA GRUPY BADANEJ

Analizy badawcze ostatnich lat pokazują zachowanie proporcji uczestników w podziale na płeć. W wydarzeniu dominują kobiety, przy czym nie są to znaczące różnice.

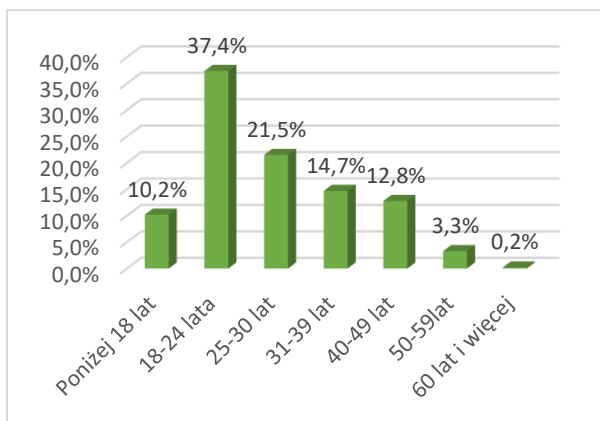


**Rys. 1 Płeć uczestników**

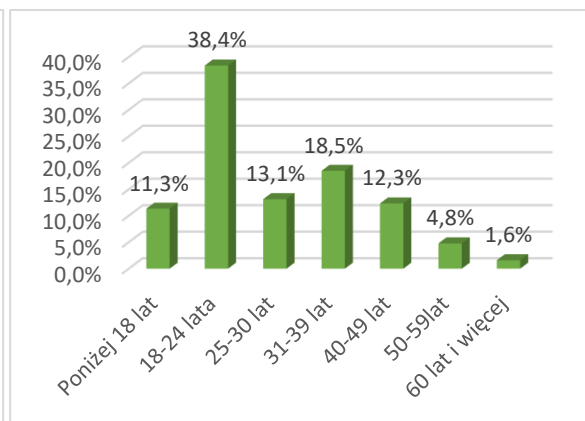
Źródło: opracowanie własne

Tak jak w latach ubiegłych obserwowana była w niewielkim stopniu, dominacja kobiet wśród uczestników targów, stąd też przyjęto rozkład badanych na podobnym rozłożeniu.

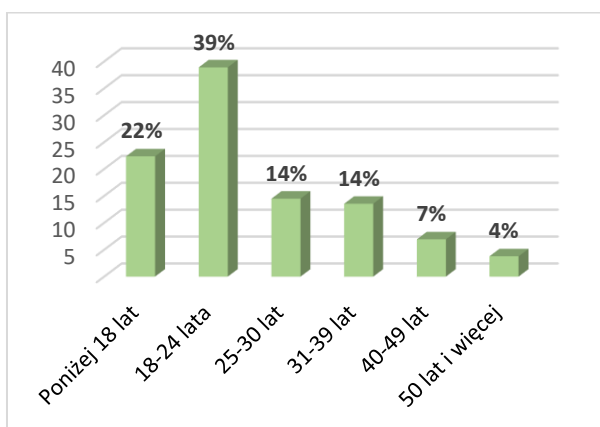
Również rozkład wieku, nadal jest na podobnym poziomie jak w latach ubiegłych, dominują osoby w wieku 18-24 – rys. 2



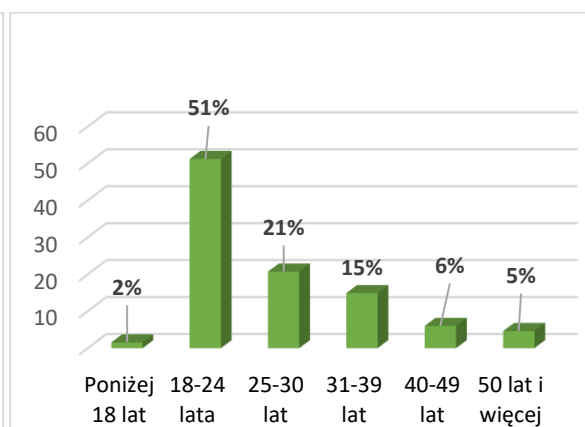
2023



2022



Październik 2019



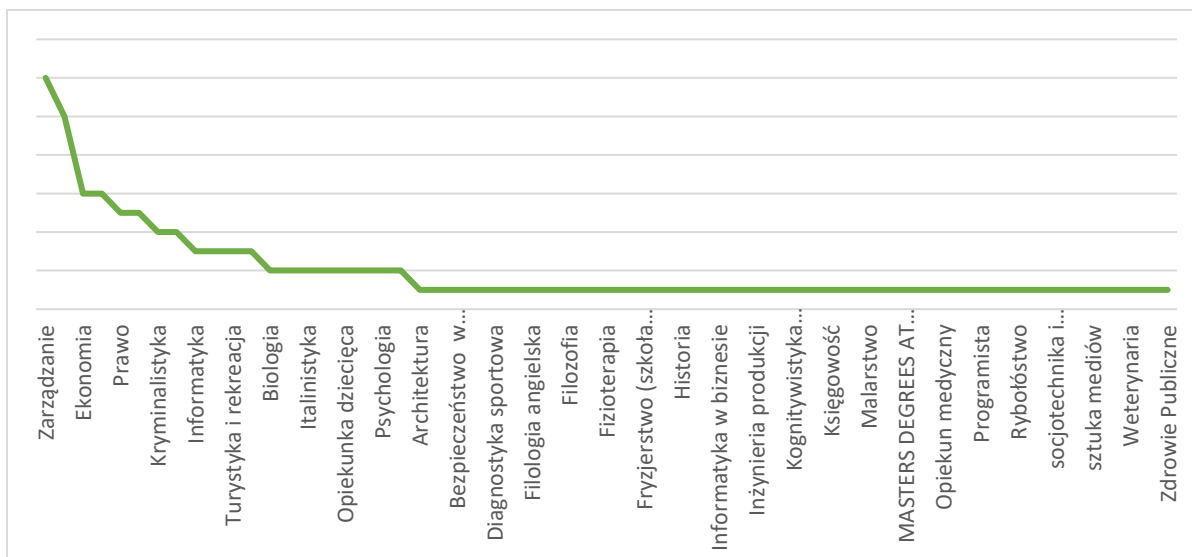
Marzec 2019

**Rys. 2 Wiek respondentów edycja 2023 a edycja 2022 i 2019**

Również odsetek osób starszych jest niewielki co przekładało się na ilość osób biorących udział w badaniu. Zamiennie utrzymuje się tendencja w grupach wiekowych 25-30 i 31-39 lat.

W grupie najmłodszej nadal widać aktywność nauczycieli szkół zawodowych którzy organizują podczas odbywania się targów wyjścia uczniów na to wydarzenie czy też zachęcają do udziału. Odgrywa to kluczowe znaczenie w zakresie obecności na targach powyższej grupy. To pokazuje potrzebę jaka kształtuje się w zakresie zapraszania jako wystawców również pracodawców zainteresowanych ofertami praktyk/staży nie tylko dla studentów, ale również już dla uczniów szkół zawodowych. W ramach tych szkół dominowali uczniowie o profilu technik hotelarstwa.

W zakresie kierunków również widoczne jest dość stałe zainteresowanie osób studiujących zarządzanie, którzy pojawiają się najliczniej co roku na Targach Pracy – rys. 3.

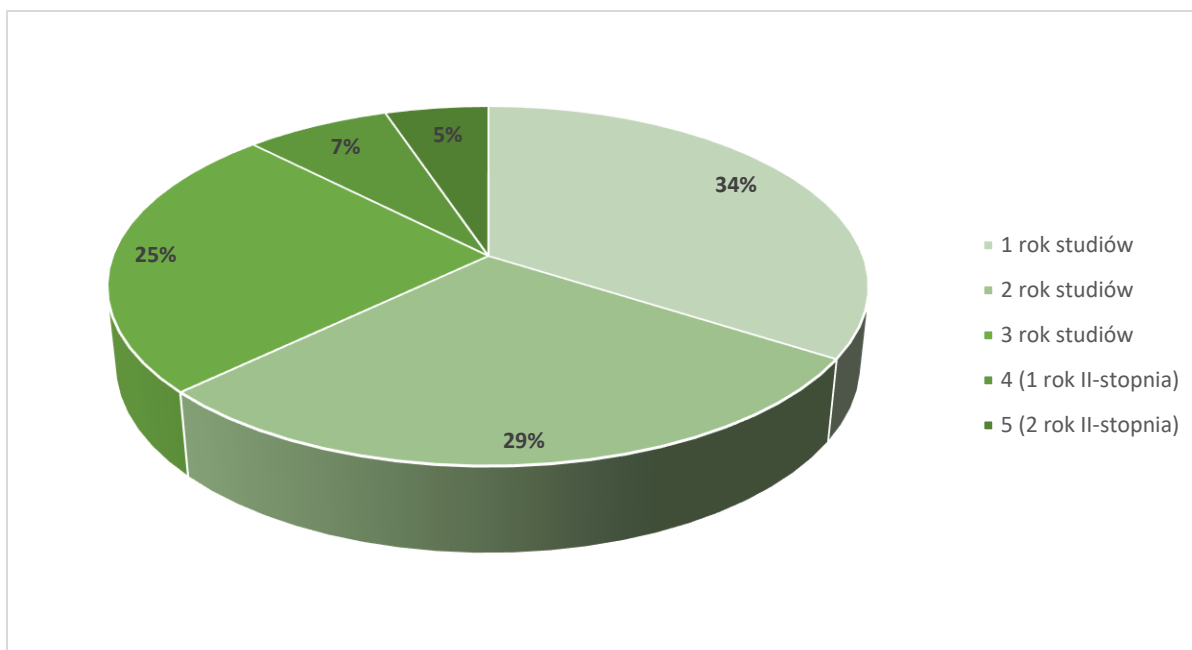


**Rys. 3 Dominujące kierunki studiów badanych uczestników Targów Pracy**

Źródło: opracowanie własne

W przypadku uczestników 75% badanych stanowiły osoby, które nie są już studentami, lecz osobami, które już studia ukończyły czy też ich nie podejmowały. Grupa 2% to osoby młodsze reprezentujące uczniów techników.

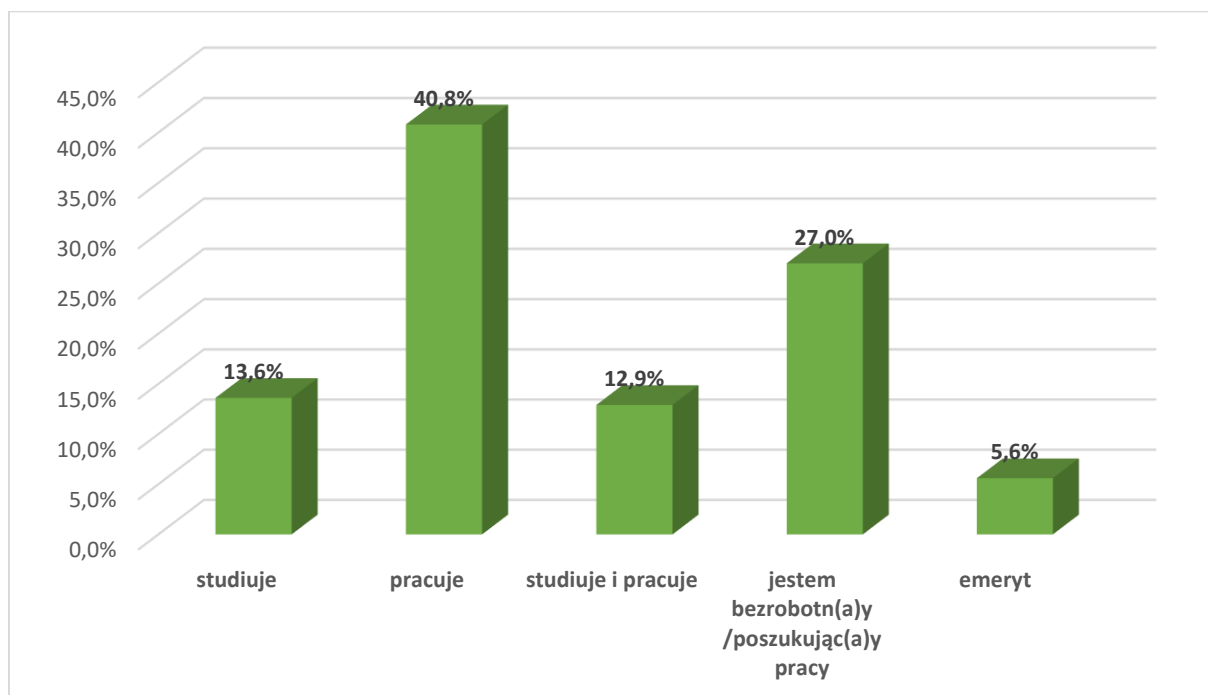
W przypadku osób studiujących dominuje grupa osób młodych, dopiero rozpoczynających, która przyszła zapoznać się z tendencjami panującymi na rynku. Odsetek studentów na najstarszych latach jest nie wielki. Obserwacja uczestnicząca potwierdziła rozkład uczestników badania wśród uczestników – wyk. 4



**Rys. 4 Rok studiów badanych studentów**

Źródło: opracowanie własne

Sytuacja zawodowa osób uczestniczących w badaniu pokazuje dość liczne grono osób, które już pracują i poszukują nowej perspektywy zatrudnienia, czy też dokonują rozeznania rynku – rys. 5.



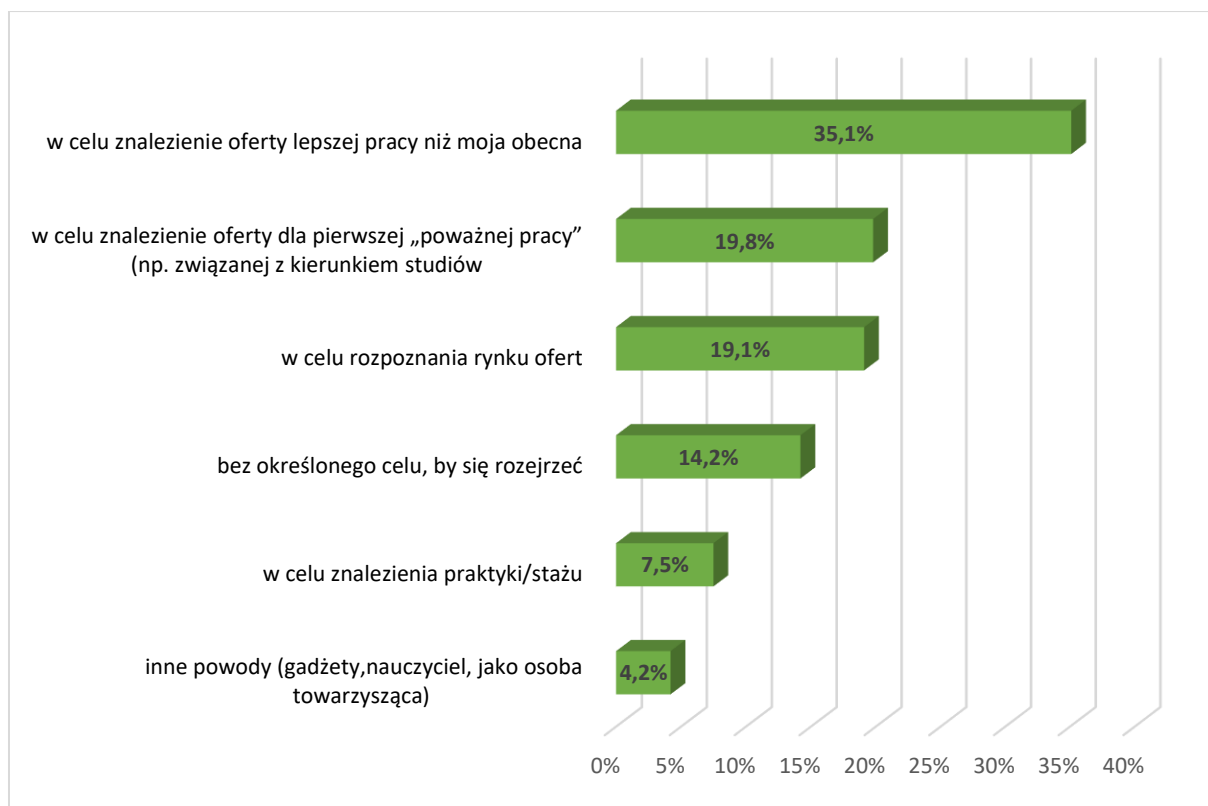
**Rys. 5 Sytuacja zawodowa**

Źródło: opracowanie własne

W poprzedniej edycji Targów w 2022 roku, wśród badanych osoby grupą badanych stanowiły osoby, które pracy nie posiadały i jej poszukiwały one stanowiły 40% badanych, zaś pracujący 30%. W pozostałych grupa tendencja utrzymała się na podobnym poziomie.

## WYNIKI BADAŃ

Na początku uczestnicy Targów Pracy poproszeni zostali o udzielenie odpowiedzi na temat ich celu odwiedzin – rys. 6.



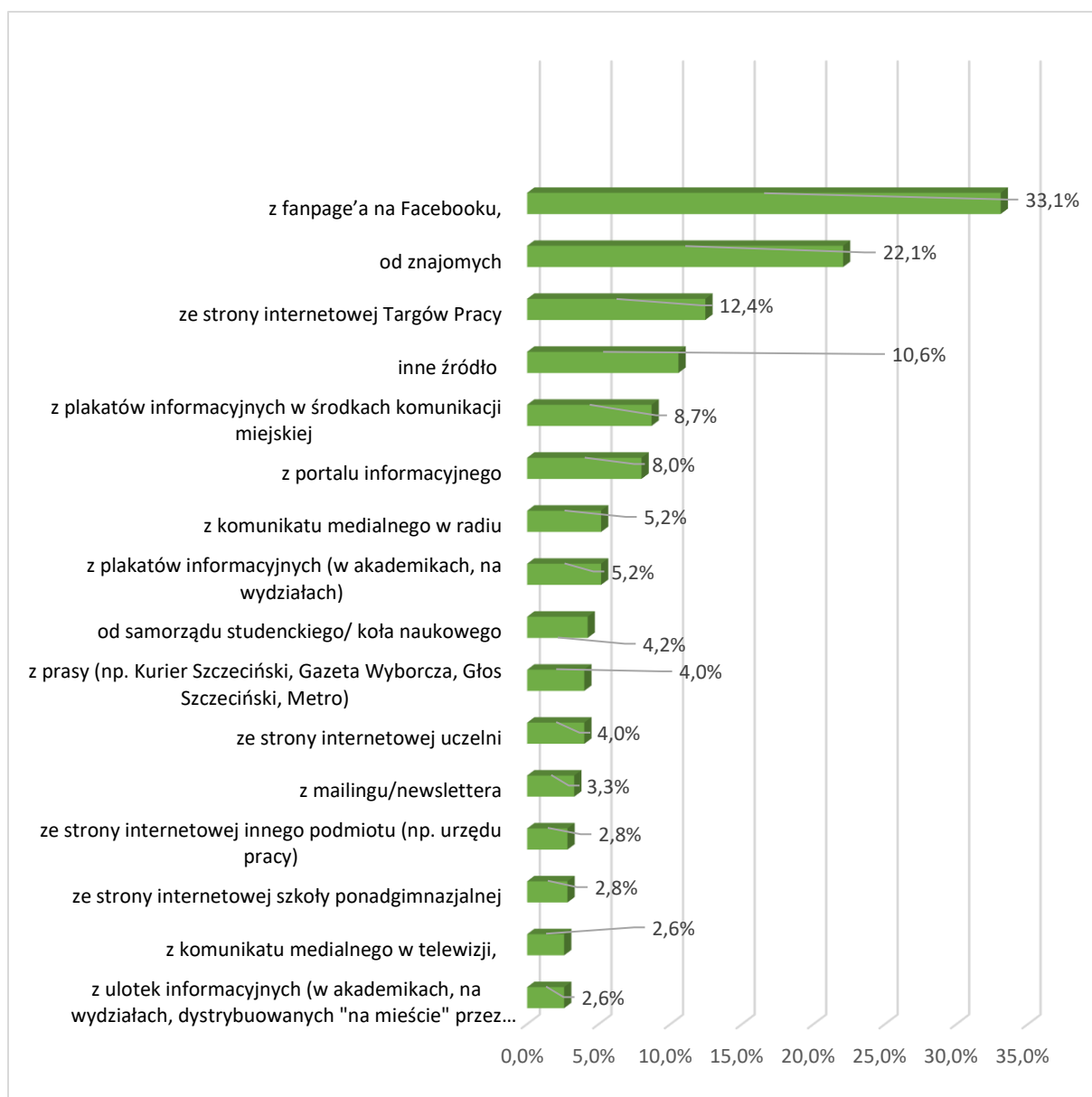
**Rys. 6 Cel odwiedzin Targów Pracy 2023**

Źródło: opracowanie własne

W odwołaniu do wcześniejszych lat można powiedzieć o tendencji wzrostowej w zakresie osób, które poszukują lepszej pracy niż dotychczas. Na ten cel wizyty wskazało 35,1%, tj. o 10% więcej niż rok temu i 14% niż 2020 przed okresem pandemicznym. Wzrost ten przełożył się na ilość osób, które przyszły w celu znalezienia oferty dla pierwszej „poważnej pracy” jak i w celu rozpoznania rynku. Te trzy powody są wskazywane od wielu lat jako główne cele wizyty na targach. Również grupa osób, bez określonego celu utrzymuje się na podobnym poziomie. Jako inne powody wskazywane są gadżety jakie mogą osoby otrzymać, czy też przyjęcie na targi poprzez namowę nauczyciela czy jako osoba towarzysząca poszukującemu pracy.

Na pytanie o źródło informacji o targach najczęściej wskazywano na fanpage’a Facebooka, co odzwierciedla wcześniejsze lata- szczegóły na rys. 7.



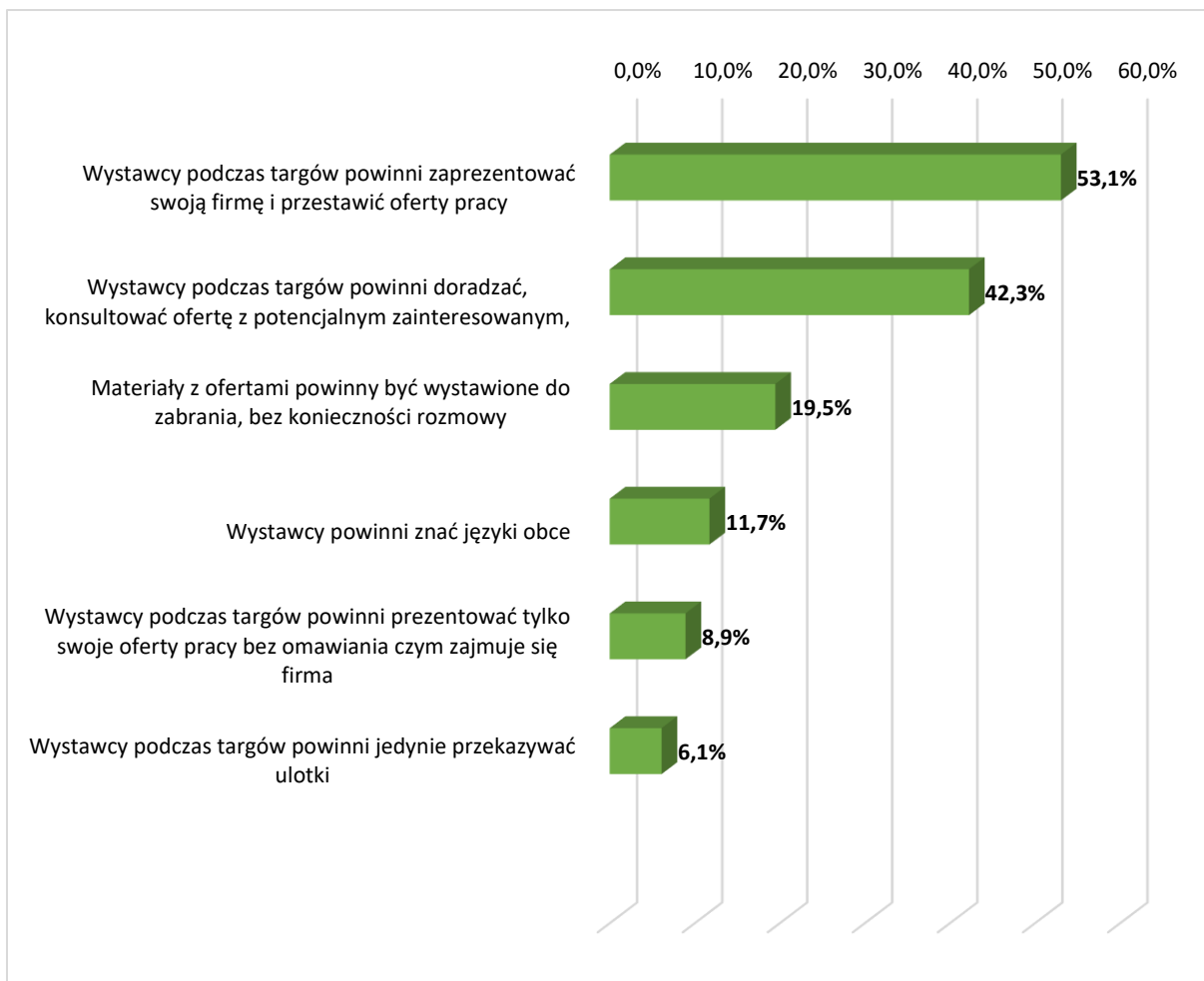


**Rys. 7 Źródło informacji o Targach Pracy**

Źródło: opracowanie własne

Niezmiennie drugim najczęściej wskazywanym źródłem są znajomi wskazywani w ramach źródeł innych czy też jak w przypadku najmłodszych uczestników – nauczyciele. Jak również strona internetowa Targów ma swoich obserwatorów, na co wskazało 12,4% nieco więcej niż w roku wcześniejszym.

W zakresie oczekiwań od wystawców 53,1% badanych wskazało na prezentacje przez nich firmy i przedstawienie oferty, 42,3% dodatkowo uważa, że powinni oni również doradzać i konsultować ofertę z potencjalnym zainteresowanym. Ponadto 19,5% oczekuje wystawionych materiałów informacyjnych przy stoiskach danej firmy – rys. 8.



**Rys. 8. Oczekiwania do wystawców w ramach Targów Pracy 2023**

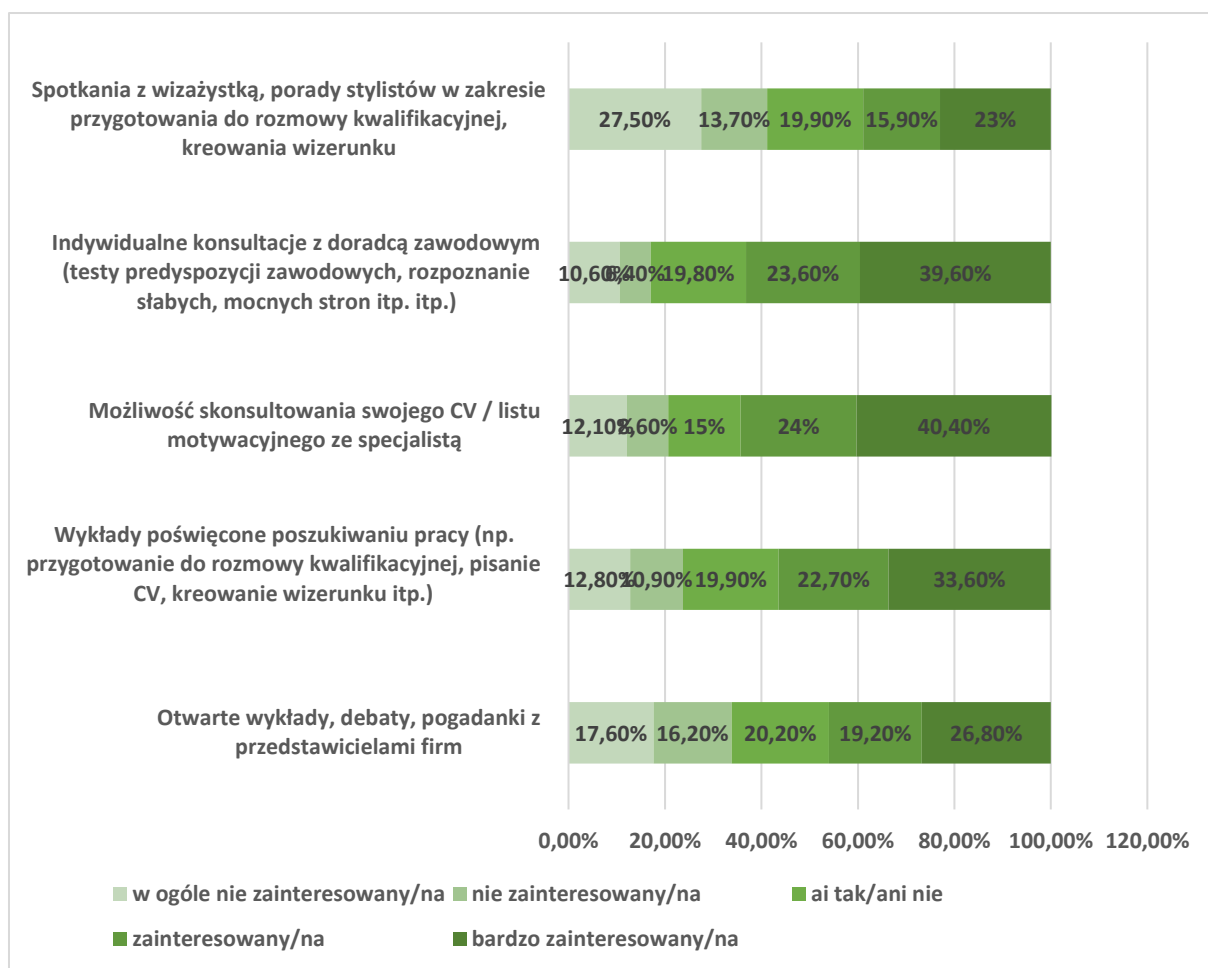
Źródło: opracowanie własne

Tendencja znaczenia potrzeby kontaktu bezpośredniego jest również widoczna, wśród młodych dorosłych. Te trzy główne wskazania utrzymują się przez ostatnie lata jako główne oczekiwania, na które warto by wystawcy zwrócili uwagę, jeśli chcą zdobyć ich zainteresowanie.

Wśród innych oczekiwań pojawił się przede wszystkim język obcy. Osoby przychodzące na targi reprezentują również osoby z innych krajów i oczekują, że przedstawiciele na stanowiskach będą w stanie opowiedzieć im o ofercie w obcym języku.

Następnie uczestnicy poproszeniu zostali o wyrażenie poziomu zainteresowania dodatkowymi aktywnościami jakie mogłyby mieć miejsce podczas takiego wydarzenia – rys. 9.





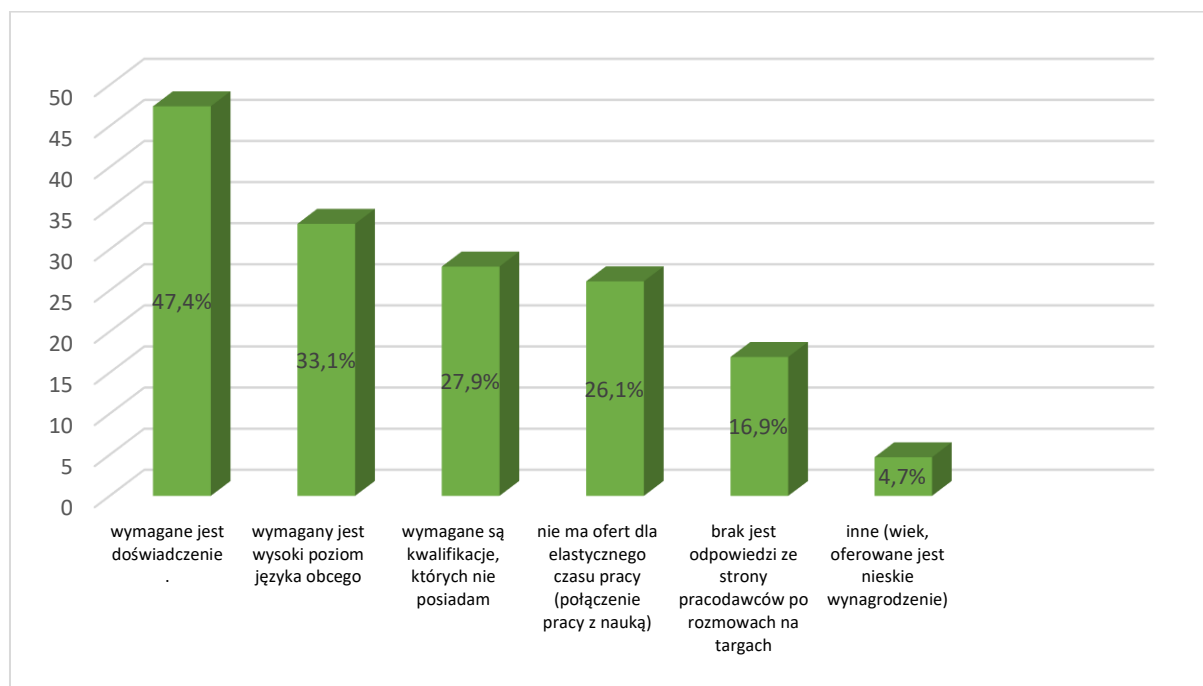
**Rys. 9 Preferowane dodatkowe aktywności podczas Targów Pracy**

Źródło: opracowanie własne

Największe zainteresowanie wśród uczestników w zakresie dodatkowych aktywności podczas wizyty na Targach Pracy wzbudzają konsultacje swojego CV/listu motywacyjnego ze specjalistą. Na te kategorie wskazało 64,4% (zainteresowanych i bardzo zainteresowanych). Drugą najczęściej wskazywaną odpowiedzią były indywidualne konsultacje z doradcą zawodowym na co wskazywało również w ramach kategorii najbardziej zainteresowanych i zainteresowanych 63,2% osób. Połowa uczestników również zainteresowana była wykładami otwartymi, debatami, pogadankami z przedstawicielami firmy. W tej kategorii 20,2% osób nie potrafiło jednoznacznie wskazać, czy byliby zainteresowani czy nie, co też jest zrozumiałe, jeśli wcześniej się z tą formą nie spotkali.

Aktywnością, która dzieli uczestników badania na zainteresowanych i niezainteresowanych jest spotkanie z wizażystką, porady stylistów w zakresie przygotowania się do rozmowy kwalifikacyjnej, kreowania wizerunku – 41,2% osób (w ogóle niezainteresowanych i niezainteresowanych), zaś 38,9% jest za udziałem w niej (zainteresowanych i bardzo zainteresowanych).

Uczestnicy podczas wywiadów zapytani zostali również o najczęstsze bariery czy też trudności z jakimi się spotykają poszukując prace- rys. 10.



**Rys. 10 Bariery i trudności spotykane podczas poszukiwania pracy**

Źródło: opracowanie własne

Grupa 47,8% badanych wskazało na wymagane od nich doświadczenie jak również znajomość języka (33,1%). Tak jak pierwsza bariera wynika z licznie uczestniczących młodych dorosłych, nie posiadających jeszcze wymaganych kwalifikacji, tak w przypadku języka obcego, jest to obserwowany już w ramach licznych prowadzonych badań rynku pracy, niepokojący brak ze strony kandydatów, stąd też w dalszej części badań uczestnicy poproszeni zostali również o ocenę swoich kompetencji językowych – tabela 1. Prawie 30% wskazało również na brak kwalifikacji co jest powiązane z wymaganym doświadczeniem wskazywanych przez zwłaszcza grupę młodych osób. Warto zwrócić jednak uwagę, że 26,1% zwraca już uwagę na elastyczne godziny pracy.

**Tabela 1**

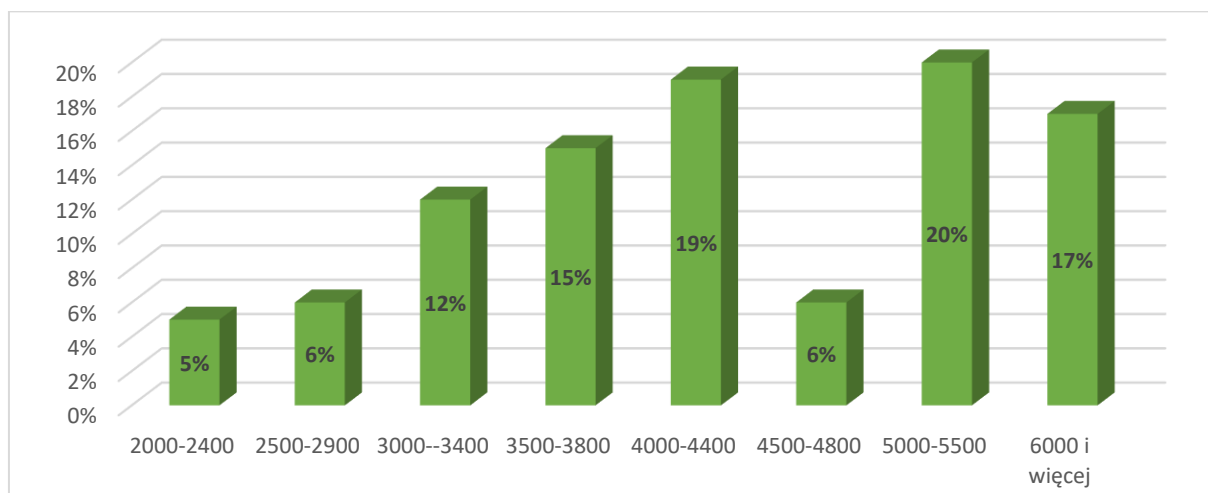
język	brak znajomości	bardzo słaba	słaba	przeciętna	dobra	bardzo dobra	rodowity
angielski	0%	13,60%	11,20%	27,20%	22,70%	25,30%	
niemiecki	5,40%	41,30%	24,60%	15,50%	7,50%	5,40%	
Inne podawane: włoski	96,20%	0,20%	1,20%	0,70%	0,90%	0,70%	
francuski	97,40%	27,30%	18,20%	54,50%	0%	0%	
rosyjski	87,80%	0,90%	0,70%	1,20%	0,70%	6,30%	2,30%
ukraiński	89%	0,50%	0%	0,70%	0,50%	5,90%	3,50%

Źródło: opracowanie własne

Wyniki potwierdziły z czego wynika wskazana bariera. Bardzo dobrą i dobrą znajomość języka angielskiego zadeklarowało 58% badanych, niemieckiego zaledwie 12,9%.

Nieco wyższą dobrą znajomość wykazano w zakresie języka ukraińskiego- 9,3% uczestników wywiadów. Poziom wskaźnik języka rosyjskiego i ukraińskiego wynikał z uczestnictwa w targach licznej grupy osób narodowości, dla których jest to język ojczysty. Dodatkowymi wskazywanymi językami był język francuski deklarowany na poziomie przeciętym przez 54,5%, co jest znaczącą grupą w stosunku do lat ubiegłych. W zakresie podstawowych języków angielskiego i niemieckiego tendencja poziomu znajomości utrzymuje się na porównywalnym poziomie.

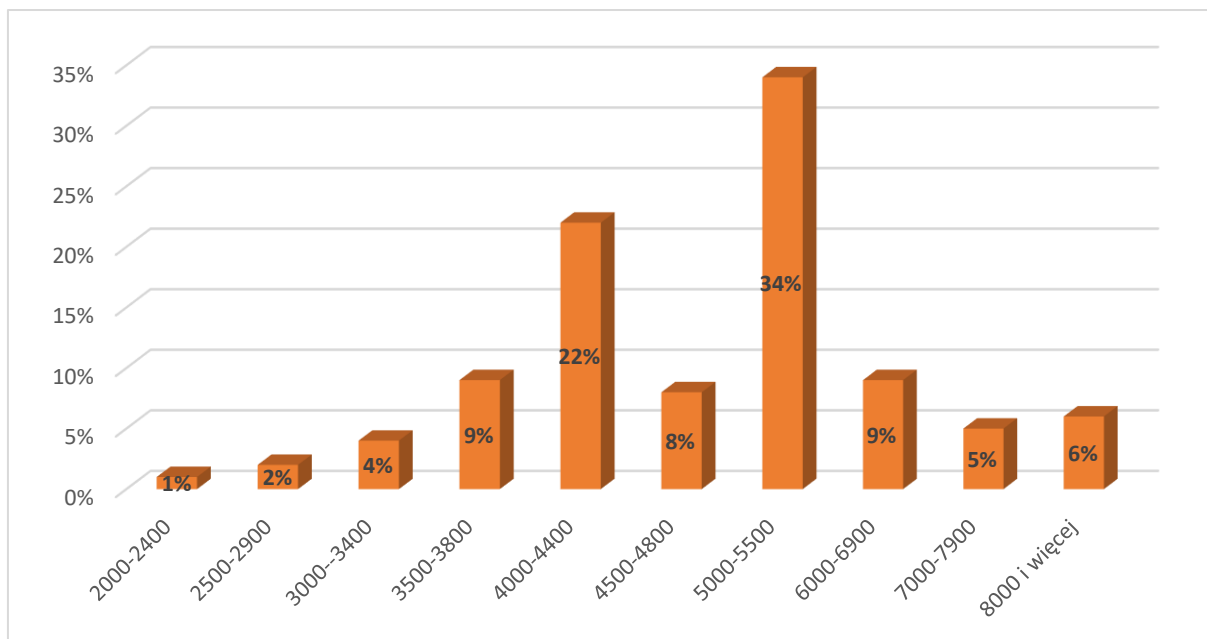
Kolejne pytanie dotyczyło wynagrodzenia. Zapytano badanych, którzy poszukiwali swojej pierwszej poważnej pracy o ich preferencje co do wynagrodzenia oraz osoby, które już doświadczenie zawodowe posiadają jakie jest ich minimalne preferowane wynagrodzenie – rys. 11.



**Rys. 11 Oczekiwania finansowe za pierwszą „prawdziwą pracę”**

Źródło: opracowanie własne

To co jest obserwowane to widoczny wzrost oczekiwań poszukujących pracy wyższych wynagrodzeń, również już w ramach pierwszej pracy. Z roku na rok, większy odsetek osób, wskazuje, iż minimalna kwota jaką chcieliby zarabiać sięga kwocie w granicach powyżej 4000 tyś. – 62% badanych, w tym 20% oczekuje kwoty w przedziale 5000-5500zł, a 19% 4000-4400zł na rękę. Młodzi dorośli mają co raz większe oczekiwania w zakresie wysokości wynagrodzeń oferowanych przez rynek dla osób bez doświadczenia. To co zwraca uwagę to już nie tak duże różnice w zakresie oczekiwań finansowych osób, które to doświadczenie posiadają a te które dopiero zaczną pracować w ramach pracy etatowej – rys. 12.

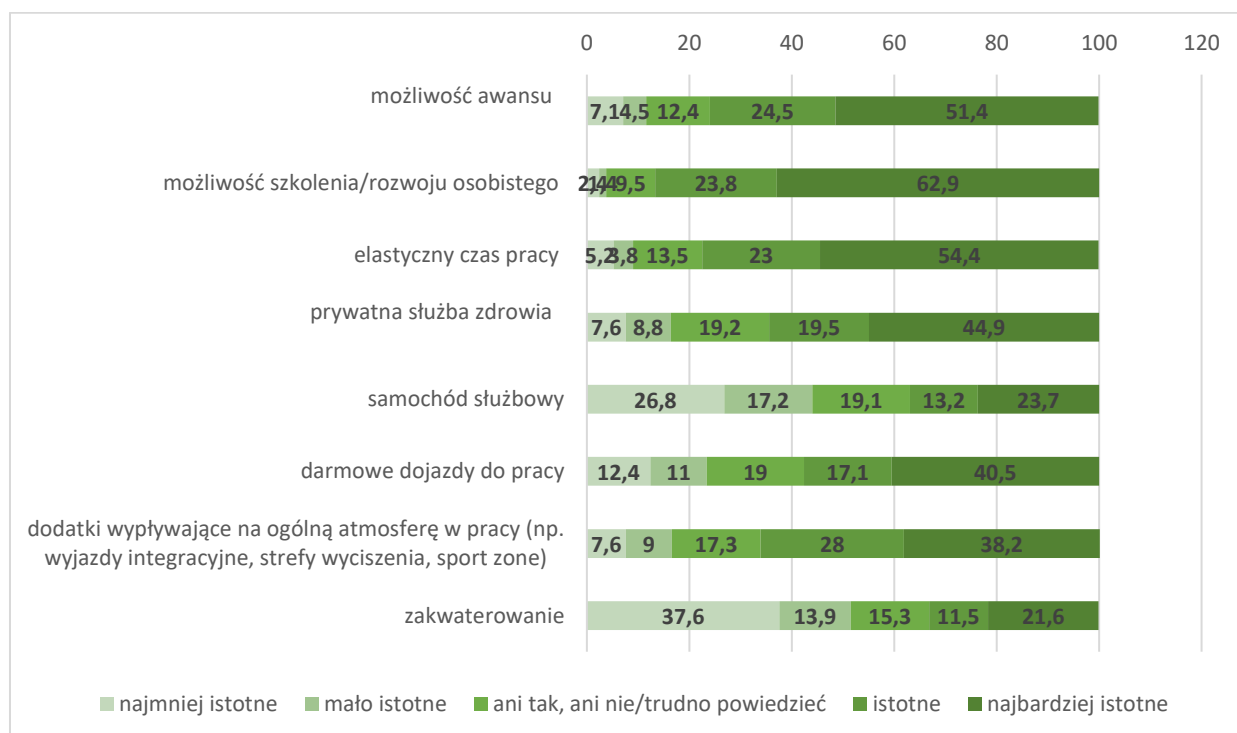


**Rys. 12 Oczekiwania finansowe osób z doświadczeniem**

Źródło: opracowanie własne

Widoczna różnica kształtuje się na poziomie 5000-500tyś., gdzie już 34% zakładałoby taki poziom wynagrodzenia. W przedziale 4000-4800 zadeklarowało 30%, zaś powyżej 6000tyś. wskazało 20% badanych.

W powiązaniu z aspektami materialnymi, uczestnicy zapytani zostali o aspekty pozamaterialne, które stanowią dla nich ważny aspekt zatrudnienia – rys.13.



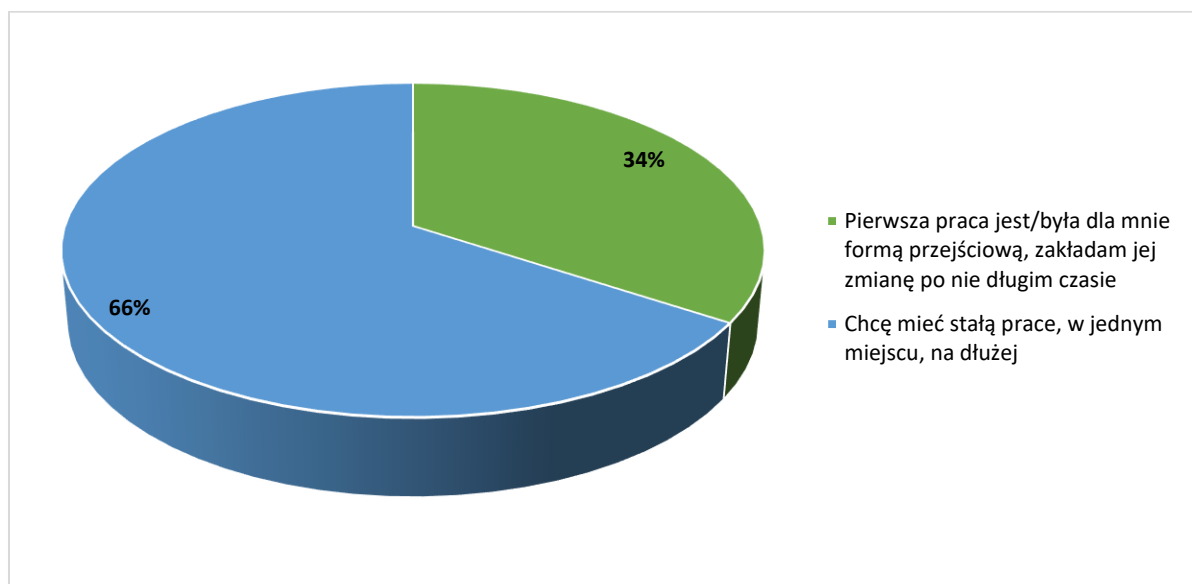
**Rys. 13 Istotność pozapłacowych aspektów zatrudnienia**

Źródło: opracowanie własne

Jak pokazały wyniki badań niezmiennie najistotniejsze dla poszukających pracy jest możliwość szkolenia/rozwoju osobistego (86,7% wskazań w ramach najbardziej i bardzo istotne). Tendencje wzrostową odnotowuje znaczenie dla poszukających pracy elastyczność godzin pracy na co wskazało 77,4% w ramach najbardziej i bardzo istotne. Przekłada się to na wcześniejsze wskazania w zakresie barier i trudności znalezienia pracy, gdzie dla również znacznej grupy osób miało to duże znaczenie. Trzecim równie ważnym aspektem poza płacowym jest możliwość awansu (75,9% wskazań w ramach najbardziej i bardzo istotne).

Najmniejsza ilość wskazań miał telefon służbowy. Dodatki wpływające na ogólną atmosferę w pracy (np. wyjazdy integracyjne, strefy wyciszenia, *sport zone*) oraz prywatnej służby zdrowia i karnetów odgrywała bardzo istotne i najbardziej istotne znaczenie dla 66,2 % badanych dla pierwszej kategorii i 64,4% dla drugiej. Ponad połowa tj. 57,6% wskazało, że istotne znaczenie ma możliwości korzystania z darmowego dojazdu do pracy.

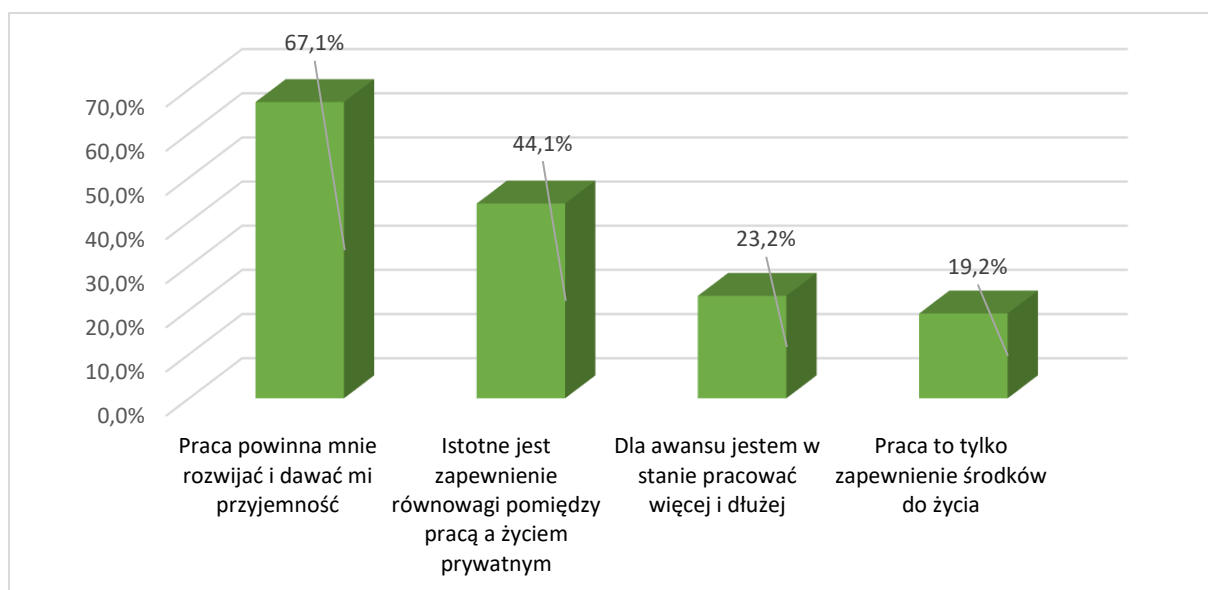
Jak pokazały wyniki badań przy kolejnym pytaniu grupa 66% uczestników Targów poszukuje stałej pracy, w której będą mogli pracować dłużej - rys. 15.



**Rys. 15 Stosunek do pracy – ogólne podejście**

Źródło: opracowanie własne.

Dopytani uczestnicy wywiadów co do ich opinii w zakresie stosunku do pracy – 67,1% stwierdziło, iż praca powinna ich rozwijać i dawać przyjemność, a dla 44,1% badanych istotne jest zapewnienie równowagi pomiędzy pracą a życiem zawodowym – rys. 16.



**Rys. 16 Stosunek do pracy w ramach szerszych kategorii odpowiedzi**

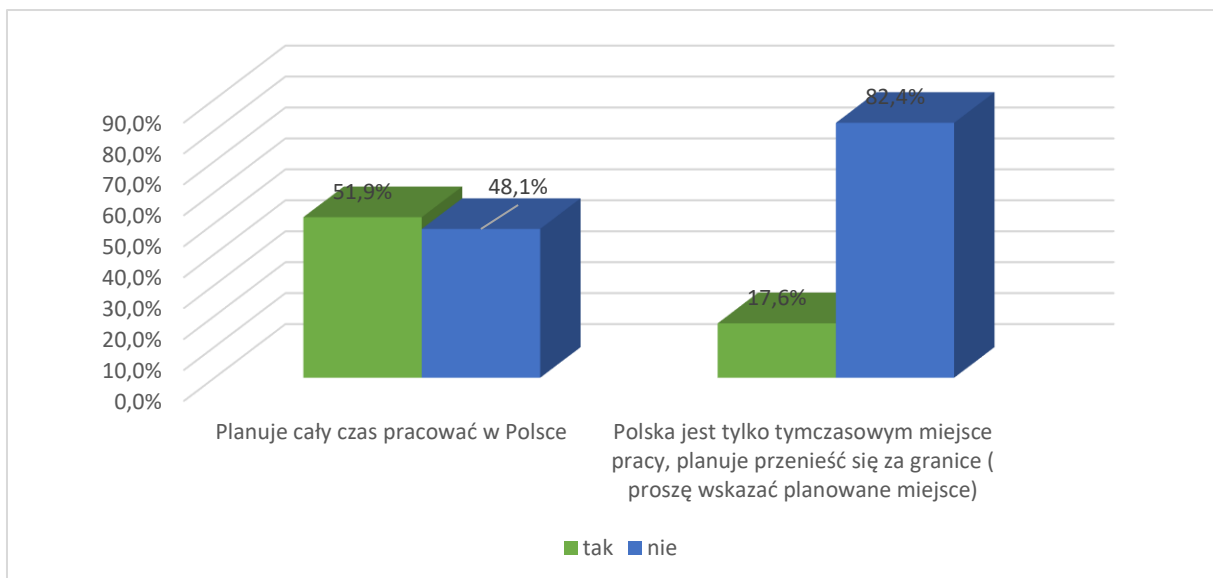
Źródło: opracowanie własne

Obie te kategorie są wskazywane najliczniej od co najmniej 5 lat prowadzonych badań. To pokazuje, jak są to ważne aspekty dla osób poszukujących prace.

Ponadto odpowiedź na powyższe pytanie pokrywały się ze wskazanymi aspektami pozapłacowymi, które odgrywały dla respondentów istotne znaczenie – „ogólna atmosfera w pracy” wskazywane przez 66,4% badanych.

Kolejna edycja realizowanych badań pokazuje już pewne stałe zależności i preferencje uczestników w oparciu, o które organizatorzy mogą planować wydarzenie i zachęcać kolejnych wystawców do udziału w targach pracy. Wystawcy dzięki realizowanym badaniom mają informacje w zakresie oczekiwań odwiedzających targi w stosunku do nich i prezentowanych przez nich ofert, jak również w większym stopniu mogą przyporządkować posiadane oferty do przybywających segmentów potencjalnych zainteresowanych.

Dodatkowo w ramach XIX edycji uczestnicy zostali zapytani czy planują pozostać w Polsce i tu pracować, czy jest to tylko tymczasowe miejsce pracy. Pytanie to było zadane w związku z obserwowaną od ostatnich edycji tendencją wzrostową osób spoza Polski, które przychodzą na targi pracy, jak również obserwowaną tendencją wśród osób młodych wyjazdami poza Polskę w zakresie poszukiwania pracy. Trend ten podyktowany był również sytuacją w Ukrainie, stąd też zainteresowanie badanych na ile osoby te planują zmienić rynek pracy – rys. 17.

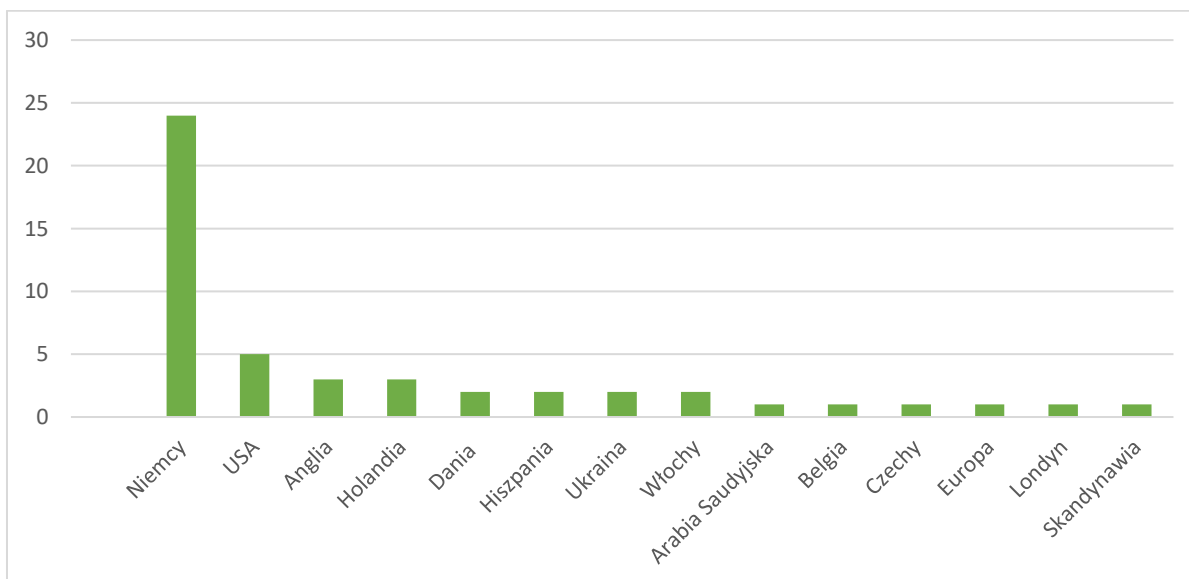


**Rys. 17 Plan pozostania w Polsce a miejsce tymczasowej pracy**

Źródło: opracowanie własne

W przypadku badanej grupy głosy się rozdzieliły i mniej więcej połowa 51,9% planuje cały czas pracować w Polsce i nieco mniej niż połowa 48,1% wyjechać. W przypadku pytania czy Polska jest tymczasowym miejscem pracy (pytanie kierowane do obcokrajowców) 82,4% nie planuje przenosić się za pracę, a pozostać w Polsce.

W zakresie wskazywanych krajów główny kierunek to Niemcy. Kolejne kraje to USA, Anglia i Holandia.



**Rys. 18 Kierunki wyjazdów poszukujących pracy.**

Źródło: opracowanie własne